



สำนักงานคณะกรรมการส่งเสริม  
วิทยาศาสตร์ วิจัยและนวัตกรรม

- การติดตามและประเมินผลและการพิจารณาผลการดำเนินงานที่ผ่านมาของ  
หน่วยรับงบประมาณ ที่รับทุนสนับสนุนจากกองทุนส่งเสริม ววน.

---

**รศ. ดร.พงศ์พันธ์ แก้วตาทิพย์**

รองผู้อำนวยการ สกสว.

วันจันทร์ที่ 4 กันยายน 2566 เวลา 11.30 - 11.50 น.

ณ ห้องวิลด์บอลรูม โรงแรมเซ็นทาราแกรนด์ บางกอก คอนเวนชัน เซ็นเตอร์ แอท เซ็นทรัลเวิลด์ ชั้น 23

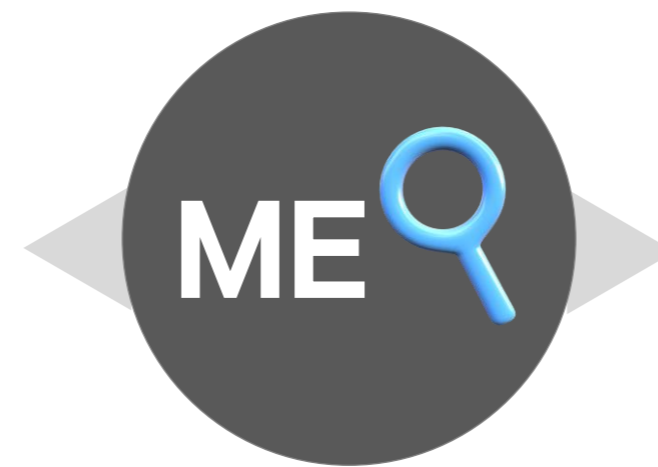
# การติดตามและประเมินการสนับสนุนวิทยาศาสตร์ วิจัยและนวัตกรรม



## การประเมินผลงานวิจัยและนวัตกรรม

ประเมิน Output, Outcome & Impact 2 ด้าน

- Academic impact
- Societal impact (ด้านเศรษฐกิจ, สังคม, สิ่งแวดล้อม) เช่น SROI หรือ BCR (ใน impact evaluation) รวมถึง SIA



เน้นหลักการ  
Double-loop Learning

## การประเมินผลการดำเนินงาน ของ PMU และหน่วยรับงบประมาณ

(ก.) ด้านความสามารถในการดำเนินการตามแผน

(ข.) ด้านประสิทธิภาพและประสิทธิผล

ประเมินการนำผลงาน ววน. ไปใช้ประโยชน์  
และผลลัพธ์ผลกระทบที่เกิดขึ้น

(ค.) ด้านกระบวนการทำงาน (Process Evaluation)

ประเมินกระบวนการของการบริหาร  
จัดการ แผนงาน/ โครงการ ด้าน ววน.

\*ใช้ Expert Assessment ที่จะต้องไม่มี Conflict of Interest

ผ่านการใช้ระบบสารสนเทศกลางของประเทศ / รวมถึง สกสว. จัดให้มีระบบทุนเสริมต่างๆ ให้แก่หน่วยรับงบประมาณ.



- **Expected Outcome การประเมินผลของกองทุนส่งเสริม ววน.**



ระบบ ววน. ของประเทศถูกขับเคลื่อนและพัฒนาให้ดีขึ้นด้วยการทำงานแบบเครือข่ายระหว่าง สกสว. และหน่วยบริหารและจัดการทุน และหน่วยรับงบประมาณ FF ตลอดจนหน่วยงานนอกระบบ ววน.ที่เกี่ยวข้อง



เกิด Accountability ของ PMU และหน่วยรับงบประมาณ FF ในระบบ ววน. ซึ่งเกิดจากการเผยแพร่ผลการประเมินสู่สาธารณะ



แนวคิดเรื่องการประเมินเพื่อการพัฒนาได้เผยแพร่และนำไปใช้ประโยชน์อย่างแพร่หลาย เพื่อพัฒนาระบบ ววน.ของประเทศ ส่งผลให้หน่วยบริหารและจัดการทุน และหน่วยรับงบประมาณ FF เกิดการพัฒนาอย่างต่อเนื่อง



หน่วยบริหารและจัดการทุน และหน่วยรับงบประมาณ FF สามารถพัฒนากระบวนการทำงานที่ได้จากข้อเสนอแนะของคณะผู้ทรงคุณวุฒิ ส่งผลให้มีความสามารถในการบริหารและจัดการทุนได้สอดคล้องกับเป้าหมายการพัฒนาประเทศ เกิดการนำผลงานวิจัยไปใช้ประโยชน์และก่อให้เกิดผลกระทบในวงกว้าง



- ภาพรวมกรอบและแนวทางการติดตามและประเมินผลงาน ววน.

(ก.) ด้านความสามารถในการดำเนินการตามแผน

**ประเด็นการประเมิน 1. การติดตามการใช้เงินงบประมาณ**

**รายละเอียด**

**ผู้ดำเนินการ**

**1.1 การให้ทุนด้านวิทยาศาสตร์ วิจัยและนวัตกรรม และความสอดคล้องกับนโยบาย**

**ประเมินเฉพาะหน่วยบริหารและจัดการทุน (PMU)**

- (1.1.1) สัดส่วนงบประมาณที่ PMU สนับสนุนทุนวิจัย เทียบกับงบประมาณทั้งหมดที่ได้รับจัดสรรจากกองทุนส่งเสริม ววน. (การใช้เงินงบประมาณอย่างมีประสิทธิภาพ)
- (1.1.2) สัดส่วนจำนวนแผนงานที่ PMU สนับสนุนทุนวิจัย เทียบกับจำนวนแผนงานทั้งหมดที่กำหนดไว้ในแผนปฏิบัติการของ PMU (การใช้เงินงบประมาณสอดคล้องกับเป้าหมาย)

PMU ดำเนินการทั้งหัวข้อ  
1.1 / 1.2 และ 1.3  
(Update ในระบบ NRIIS)

**1.2 การติดตามการใช้จ่ายเงินงบประมาณ (ประเมินราย 6 เดือน)**

- (1.2.1) ประเมินเชิง quantitative โดยพิจารณาจากผลการใช้จ่ายเงินงบประมาณเทียบกับแผนการใช้จ่ายเงินที่วางไว้ ที่แต่ละหน่วยงานได้รายงานผลการใช้จ่ายเงินที่ได้รับเงินอุดหนุนจากกองทุนส่งเสริม ววน. ผ่านระบบสารสนเทศกลางของประเทศ (NRIIS) หรือรูปแบบอื่น ๆ ที่ สกสว. กำหนด

หน่วยรับงบประมาณ FF  
ดำเนินการในข้อ 1.2 และ 1.3  
(Update ในระบบ NRIIS)

**1.3 ร้อยละของโครงการที่ปิดได้**

พิจารณาจากสัดส่วนจำนวนโครงการที่ปิดได้ ต่อจำนวนโครงการที่อยู่ในระหว่างการดำเนินงาน  
**(ประเมินทุกปีงบประมาณ)**



- ภาพรวมกรอบและแนวทางการติดตามและประเมินผลงาน ววน.

(ข.) ด้านประสิทธิภาพและประสิทธิผล

**ประเด็นการประเมิน 2. การติดตามผลผลิต (outputs) เมื่อสิ้นสุดโครงการ**

**รายละเอียด**

**ผู้ดำเนินการ**

ประเมินผลผลิตที่ปฏิบัติได้จริงเทียบกับแผนงานที่ PMU/หน่วยรับงบประมาณ FF ระบุไว้ในแบบรับรองคำขอรับงบประมาณ  
ที่แต่ละหน่วยงานได้รายงานผลการดำเนินงานที่ได้รับเงินอุดหนุนจากกองทุนส่งเสริม ววน. ผ่านระบบสารสนเทศกลาง  
ของประเทศ (NRIIS) หรือรูปแบบอื่น ๆ ที่ สกสว. กำหนด

PMU และหน่วยรับงบประมาณ FF  
update ในระบบ NRIIS

(ประเมินทุก 1 ปี)



- ภาพรวมกรอบและแนวทางการติดตามและประเมินผลงาน ววน.

(ข.) ด้านประสิทธิภาพและประสิทธิผล

ประเด็นการประเมิน 3. การติดตามการใช้ประโยชน์ และผลลัพธ์ (Outcomes) ของงานวิจัยและนวัตกรรม

รายละเอียด

ผู้ดำเนินการ

3.1 การติดตามการใช้ประโยชน์

พิจารณาจากสัดส่วนจำนวนโครงการด้าน ววน. ที่ถูกนำไปใช้ประโยชน์ ต่อจำนวนโครงการที่สิ้นสุดในปีงบประมาณ นั้นๆ

PMU และหน่วยรับงบประมาณ FF Update ในระบบ NRIIS หรือตามรูปแบบ ที่ สกสว.กำหนด

3.2 ผลลัพธ์ของงานวิจัยและนวัตกรรม

เป็นการรายงานข้อมูล/กระบวนการนำผลผลิตของโครงการวิจัยและนวัตกรรมที่ได้รับเงินงบประมาณ จากกองทุน ส่งเสริม ววน. ไปสู่การสร้างผลลัพธ์ตลอดจนผลลัพธ์ที่เกิดขึ้น เพื่อประกอบการติดตามและ ประเมินผลงานวิจัยและนวัตกรรมของประเทศ

หัวหน้าโครงการวิจัยรายงานข้อมูล/ กระบวนการนำผลผลิตของโครงการวิจัยและ นวัตกรรมที่ได้รับเงินงบประมาณจากกองทุน ส่งเสริม ววน. ไปสู่การสร้างผลลัพธ์ ในระบบ NRIIS ทุกปี **เป็นระยะเวลาต่อเนื่อง 5 ปี** (PMU และหน่วยรับงบประมาณ FF ดำเนินการติดตาม)



- ภาพรวมกรอบและแนวทางการติดตามและประเมินผลงาน ววน.

(ข.) ด้านประสิทธิภาพและประสิทธิผล

ประเด็นการประเมิน 4. การประเมินผลกระทบ (Impacts)

รายละเอียด

ผู้ดำเนินการ

4.1 PMU / หน่วยรับงบประมาณ FFดำเนินการเอง

ประเมินผลกระทบของแผนงานวิจัยที่มีงบประมาณน้อยกว่า 100 ล้านบาท และ/หรือที่มีงบประมาณมากกว่า 100 ล้านบาท (แต่ต้องไม่ซ้ำกับที่ สกสว.ดำเนินการในข้อ 4.2 โดย สกสว.จะส่ง list รายชื่อแผนงานที่ดำเนินการประเมินแล้วแจ้งให้ PMU และหน่วยงาน FF ทราบ) **รายละเอียดในสไลด์ถัดไป**

PMU / หน่วยรับงบประมาณ FF  
ดำเนินการเอง

โดย สกสว. สุ่มตรวจสอบความถูกต้อง  
(Validation and Verification) ของผลการ  
ประเมินผลกระทบของงานวิจัยและ  
นวัตกรรมตามหลักวิชาการ

4.2 ดำเนินการโดย สกสว.

ประเมินผลกระทบของแผนงานวิจัยที่มีขนาดใหญ่ โดยคัดเลือกระดับแผนงานย่อยที่มีมูลค่า  $\geq 100$  ลบ.  
โดยจะดำเนินการประเมินทุกปีงบประมาณ โดย สกสว. จะนำเสนอรายชื่อแผนงานวิจัย และรายชื่อผู้เชี่ยวชาญ  
ในการประเมิน เสนอต่อคณะกรรมการติดตามและประเมินผลการสนับสนุนวิทยาศาสตร์ การวิจัยและนวัตกรรม  
เพื่อให้ความเห็นชอบก่อนการดำเนินการ

สกสว.โดย **นักประเมินภายนอก**

**ซึ่งไม่มีส่วนได้ส่วนเสียในการประเมิน**

ที่มีความเชี่ยวชาญด้านการประเมินผลลัพธ์  
และผลกระทบของงานวิจัย

- **รายละเอียดการประเมินผลกระทบ (Impacts) ที่ PMU และหน่วยรับงบประมาณ FF (ดำเนินการเอง)**  
เป็นส่วนหนึ่งของข้อ 4.1



**หน่วยรับงบประมาณที่ได้รับการจัดสรรงบประมาณ  
จากกองทุนส่งเสริม ววน.**

		2567	2568
<b>SF</b>	หน่วยบริหารและจัดการทุน (PMUs)	✓	
	หน่วยรับงบประมาณประเภทสถาบันอุดมศึกษา	✓	
<b>FF</b>	หน่วยรับงบประมาณประเภทที่มีใช้สถาบันอุดมศึกษา		✓
	หน่วยรับงบประมาณที่ได้รับงบประมาณเฉลี่ยย้อนหลัง 3 ปี (นับจนถึงปีล่าสุดก่อนปีงบประมาณที่เข้ารับการประเมิน) <b>ไม่เกิน 5 ล.ป.</b>		

เข้ารับการประเมินทุกปีงบประมาณ

เข้ารับการประเมินทุก 2 ปีงบประมาณ  
(โดยเริ่มปีแรกในปีงบประมาณ 67)

เข้ารับการประเมินทุก 2 ปีงบประมาณ  
(โดยเริ่มปีแรกในปีงบประมาณ 68)

เข้ารับการประเมินทุก 5 ปี  
(โดยประเมินครั้งแรกเมื่อได้รับงบประมาณจากกองทุน ววน.  
ครบ 5 ปี (นับจากปีแรกที่ได้รับงบประมาณ)



ดาวน์โหลดเอกสารหลักเกณฑ์การประเมินผลกระทบ ได้ที่เว็บไซต์ [www.tsri2568.com](http://www.tsri2568.com)  
>> เอกสารประกอบการประชุม





- **การคัดเลือกแผนงานที่จะประเมิน** เป็นส่วนหนึ่งของข้อ 4.1



แผนงานที่ทำการประเมิน



แผนงานที่ดำเนินการเสร็จสิ้นแล้ว



ยังไม่ได้ถูกประเมินมาก่อน/เคยถูกประเมินแล้วก่อนหน้านี้แต่มีผลกระทบขยายเพิ่มมากขึ้น  
อย่างมีนัยสำคัญจากการประเมินครั้งที่ผ่านมา

- **จำนวนแผนงานที่ดำเนินการประเมิน** (ขึ้นอยู่กับจำนวนงบประมาณที่ได้รับ)



PMUs

คัดเลือกแผนงานย่อย/แผนงานย่อยรายประเด็น **ไม่น้อยกว่า 3-5 แผนงาน**  
หรือประมาณร้อยละ 20 ของแผนงานย่อย /แผนงานย่อยรายประเด็น ที่เป็นไปตามเกณฑ์



หน่วยรับงบประมาณ Fundamental Fund: FF ที่ได้รับการจัดสรร  
งบประมาณเฉลี่ยย้อนหลัง 3 ปี

(นับจนถึงปีล่าสุดก่อนปีงบประมาณที่เข้ารับการประเมิน)

- ตั้งแต่ 10 ล้านบาทต่อปีขึ้นไป
- ตั้งแต่ 5.00 – 9.99 ล้านบาทต่อปี
- น้อยกว่า 5 ล้านบาทต่อปี

- คัดเลือก 2–5 แผนงาน
- คัดเลือก 1–3 แผนงาน
- คัดเลือก 1–2 แผนงาน



ในกรณีที่หน่วยงานใดไม่ได้ดำเนินการยื่นคำของบประมาณในระดับแผนงาน **อนุโลมให้ทำการประเมินในระดับชุดโครงการ หรือ โครงการ** แทนได้และให้ใช้หลักเกณฑ์เดียวกับที่กล่าวไว้



- งบประมาณในการประเมิน เป็นส่วนหนึ่งของข้อ 4.1



- ✓ งบประมาณจากหน่วยงาน ในส่วนของงบประมาณเสริมสร้างความเข้มแข็งการบริหารจัดการงานวิจัย ในวงเงินร้อยละ 5 ของงบประมาณ Fundamental Fund แต่ไม่เกิน 5 ล้านบาท
- ✓ หรือมาจากงบประมาณส่วนอื่นของหน่วยงานที่เข้ารับการประเมิน



\*\* สำหรับหน่วยรับงบประมาณ  
ในกลุ่มประเภทที่มีใช้  
สถาบันอุดมศึกษา ที่จะเริ่ม  
ดำเนินการประเมินผลกระทบ  
ของแผนงาน/โครงการ  
ในปีงบประมาณ พ.ศ. 2568



ขอให้ทางหน่วยงานดำเนินการจัดทำ  
แผนการประเมิน เป็นเอกสารแนบ  
เพิ่มเติมในแผนการเสริมสร้างความ  
เข้มแข็งของหน่วยงาน  
เพื่อประกอบการพิจารณา  
โดย สกสว.จะพิจารณางบประมาณ  
ในการประเมินผลกระทบแผนงาน/  
โครงการตามความเหมาะสม



สามารถดาวน์โหลด  
แบบฟอร์มแผนการประเมิน FF  
ปี งบประมาณ.2568 ได้ที่เว็บไซต์  
[www.tsri2568.com](http://www.tsri2568.com)  
>> เอกสารประกอบการประชุม



- ภาพรวมกรอบและแนวทางการติดตามและประเมินผลงาน ววน.

(ข.) ด้านประสิทธิภาพและประสิทธิผล (ต่อ)

ประเด็นการประเมิน (5) ความก้าวหน้าในการขับเคลื่อนตาม OKRs (เฉพาะ PMU)

รายละเอียด

ผู้ดำเนินการ

ดำเนินการเฉพาะส่วน Strategic Fund (SF) โดยเป็นการประเมินผลความก้าวหน้าและความสำเร็จในการส่งมอบ OKRs ที่เกิดจากแผนงานวิจัยและนวัตกรรมของ PMU ตามที่ได้ระบุไว้ในคำรับรองฯ

สทสว. และ PMU ที่เกี่ยวข้อง

(ค) ด้านกระบวนการทำงาน (Process Evaluation)

ประเด็นการประเมิน (6) การประเมินกระบวนการทำงาน (Process Evaluation) (เฉพาะ PMU)

รายละเอียด

ผู้ดำเนินการ



ประเมินกระบวนการทำงานของหน่วยบริหารจัดการทุน (PMU) และหน่วยรับงบประมาณ FF ตั้งแต่ต้นน้ำ กลางน้ำ และปลายน้ำ รวมทั้งเรื่องธรรมาภิบาลและความโปร่งใส เพื่อช่วยพัฒนากระบวนการทำงานของ PMU และหน่วยรับงบประมาณ FF ให้มีประสิทธิภาพและเกิดประสิทธิผลมากยิ่งขึ้น

สทสว.

โดย **ผู้ทรงคุณวุฒิภายนอก** ที่มีความรู้ความเข้าใจการบริหารจัดการงานวิจัย (Research Management)

## • การติดตามและประเมินผล



	การใช้ งบประมาณ	ผลผลิต, ผลลัพธ์	OKR	ผลกระทบ	การประเมิน เพื่อการพัฒนา (DE)
PMU	✓	Self-report ↓ Past performance	✓	 1. กรณีแผนงานที่ ≤ 100 ลบ. PMU เลือกประเมิน จำนวน 3-5 แผนงาน/แผนงานย่อยที่มีผลกระทบ 2. กรณีแผนงานที่ ≥ 100 ลบ. สกสว. ประเมิน 20% ของแผนงานย่อย	ผู้ทรงคุณวุฒิติดตาม 3 ปี
หน่วยงาน FF	✓	Self-report ↓ Past performance	-	 1. กรณีแผนงานที่ ≤ 100 ลบ. หน่วยงานประเมินตนเอง (Self-evaluation) โดย - ทำ prelim - ประเมินโดย 3 <sup>rd</sup> party 2. กรณีแผนงานที่ ≥ 100 ลบ. สกสว. ประเมิน	-

### ส่งรายงานการประเมินทุก 2 ปี

- <5 ลบ./ปี ไม่ต้องส่งรายงาน แต่จะถูกประเมินเมื่อครบ 5 ปี (เลือกอย่างน้อย 1 แผนงาน แต่ไม่เกิน 2 แผนงาน)
- 5-10 ลบ. เลือกอย่างน้อย 1 แผนงาน แต่ไม่เกิน 3 แผนงาน (ปี 67 มหาวิทยาลัย, ปี 68 หน่วยงานที่ไม่ใช่มหาวิทยาลัย)
- > 10 ลบ. เลือกอย่างน้อย 2 แผนงานแต่ไม่เกิน 5 แผนงาน

↓  
**SROI/BCR ของกองทุน ววน.**

---

# การพิจารณาผลการดำเนินงานที่ผ่านมา (Past Performance) ของหน่วยรับงบประมาณ

---



- ที่มา: ทำไมต้องประเมิน Past Performance?



## พระราชบัญญัติ

การส่งเสริมวิทยาศาสตร์ การวิจัยและนวัตกรรม พ.ศ. 2562 มาตรา 17 (2)

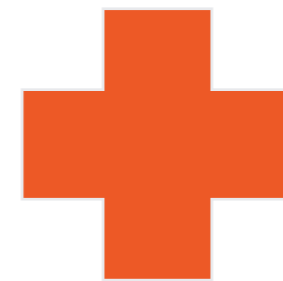
คำขอประมาณเพื่อโครงการพัฒนาวิทยาศาสตร์ เทคโนโลยี  
และโครงการวิจัยและนวัตกรรม ให้เสนอต่อ กสว. ตามหลักเกณฑ์ที่ กสว. กำหนด และให้ กสว.  
พิจารณาคำขอและผลการดำเนินการของหน่วยงาน  
แต่ละหน่วยในปีที่ผ่านมาประกอบการจัดสรรเงินกองทุนให้เป็นงบประมาณของหน่วยงานนั้น

- **แนวทางการจัดกรอบงบประมาณรายหน่วยงานเพื่อสนับสนุนงานมูลฐาน (Fundamental Fund)**



### 1. งบฐาน (X%)

งบประมาณเฉลี่ย  
ที่หน่วยงานได้รับจัดสรร  
ย้อนหลัง 2 ปีงบประมาณ  
(งบวิจัยและงบครุภัณฑ์)



### 2. งบส่วนเพิ่ม \*\* (Y%)\*

#### ผลการดำเนินงานที่ผ่านมา (Past Performance)

2.1 ประสิทธิภาพการบริหารการวิจัย

2.2 ประสิทธิภาพในการนำส่งผลผลิตและผลลัพธ์จากการวิจัย

2.3 การพัฒนาตนเอง (Improvement of Past Performance)

\* ปีงบประมาณ 2568 X = 30%, Y = 70%

\*\* เป็นการประเมินเทียบกันภายในกลุ่มหน่วยงาน



---

# ปัจจัยที่ใช้ในการประเมิน Past Performance (PP) ปี 2568

---



## ● ปัจจัย Past Performance (PP) สำหรับใช้ประกอบการจัดสรรงบประมาณ FF ในปีงบประมาณ 2568

### 2.1 ประเมินจากประสิทธิภาพการบริหารงาน **ววน.** (น้ำหนัก = 30 %)

- 2.1.1) การใช้จ่ายงบประมาณ เฉลี่ย 2 ปีงบประมาณ 2564 และ 2565 (น้ำหนัก = 15%)
- 2.1.2) การปิดโครงการ ปีงบประมาณ 2564 (น้ำหนัก = 10%)
- 2.1.3) การนำส่งรายงานสังเคราะห์เพื่อปิดคำรับรองของหน่วยงาน ปีงบประมาณ 2564 (น้ำหนัก = 5%)

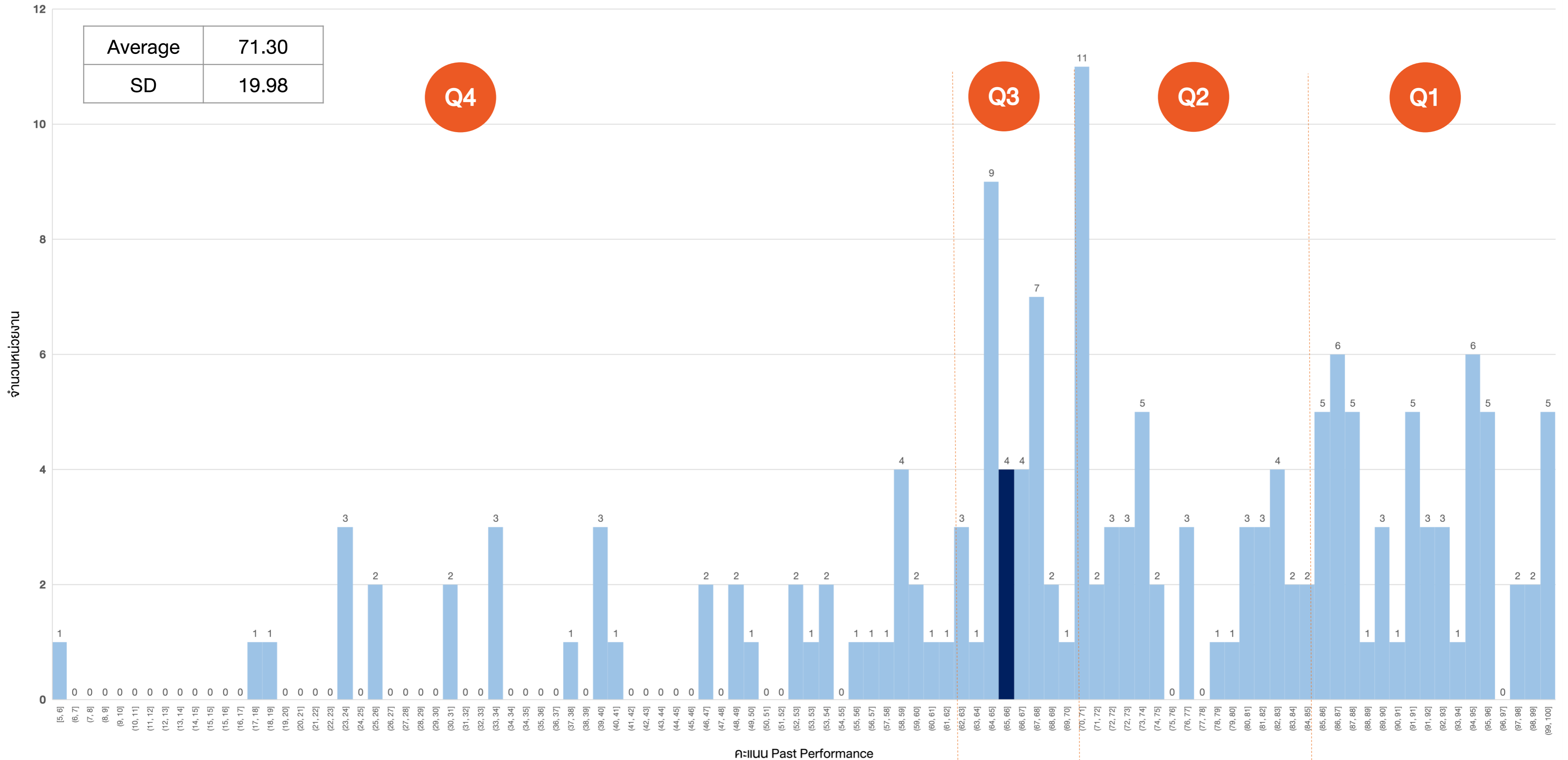
### 2.2 ประสิทธิภาพการนำส่งผลผลิตและผลลัพธ์จากงาน **ววน.** (น้ำหนัก = 60 %)

- 2.2.1) การนำส่งผลผลิตที่มีจำนวนและหลักฐาน คุณลักษณะสอดคล้องกับคำรับรองฯ ปีงบประมาณ 2564 (น้ำหนัก=45%)
- 2.2.2) การนำผลงาน ววน. ไปใช้ประโยชน์เพื่อให้เกิดผลลัพธ์: ร้อยละของโครงการสะสมจากโครงการปีงบประมาณ 2563-2564 ที่ปิดแล้ว และถูกนำไปใช้ประโยชน์โดยมีผลลัพธ์เกิดขึ้นชัดเจน (น้ำหนัก = 10%)
- 2.2.3) ผลลัพธ์ตามเป้าหมาย FF (ใช้คะแนนที่ดีที่สุด 3 ข้อนี้) (น้ำหนัก = 5%)
  - ความสามารถในการต่อยอดงานมูลฐานสู่งานเชิงกลยุทธ์: สัดส่วนงบประมาณเพื่อสนับสนุนงานเชิงกลยุทธ์เทียบกับงบประมาณเพื่อสนับสนุนงานมูลฐานที่หน่วยงานได้รับ (SF:FF) สะสมตั้งแต่ปี 2563-2566
  - การต่อยอดโครงการเพื่อสนับสนุนงานมูลฐานสู่โครงการที่รัฐบาลให้ความสำคัญ หรือกำหนดเป็นนโยบายของรัฐ (เกิดขึ้นแล้วและรายงานใน NRIIS มีมติที่จะดำเนินการ ดำเนินการแล้ว หรือ ประกาศเป็นนโยบาย)
  - การร่วมลงทุนกับต่างประเทศ หรือ ได้รับงบประมาณสนับสนุนเพิ่มเติมจากภายนอกหน่วยงานทั้งในและต่างประเทศ (เกิดขึ้นแล้วและรายงานใน NRIIS): สัดส่วนการร่วมทุนจากภายนอกเทียบกับงบประมาณเพื่อสนับสนุนงานมูลฐานที่หน่วยงานได้รับ สะสมตั้งแต่ปี 2563-2566

### 2.3 คะแนน Improvement ของ Past Performance ของหน่วยงาน (น้ำหนัก = 10 %)

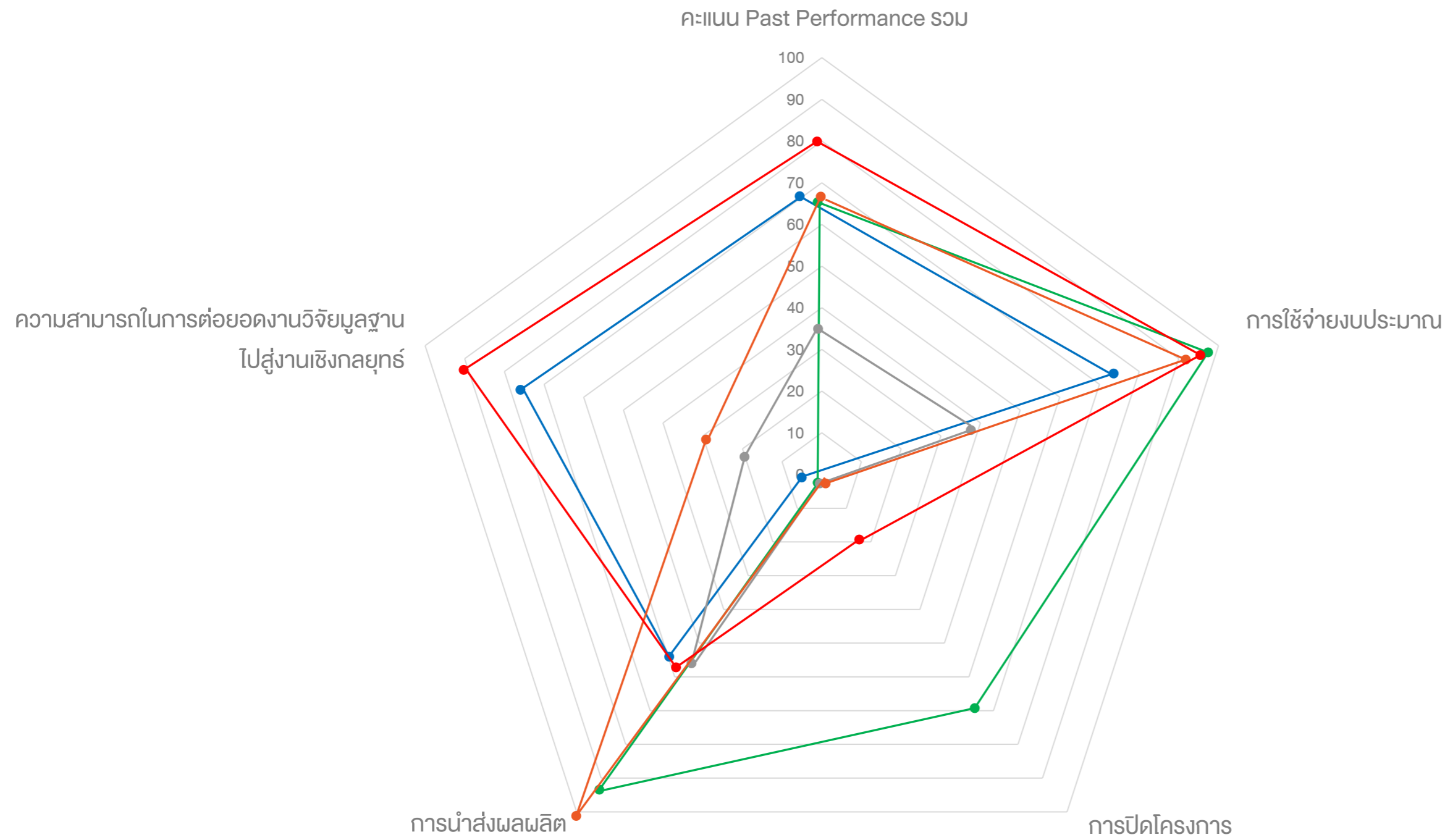
คิดจากผลการดำเนินงานที่ผ่านมาของ 2.1.1) 2.1.2) และ 2.2.1) เฉลี่ยในช่วงปีงบประมาณ 2563-2564 เทียบกับเฉลี่ยในช่วงปีงบประมาณ 2564-2565

# ตัวอย่างผลการประเมิน Past Performance ในภาพรวมของหน่วยงาน FF ปี 2567





# ตัวอย่างการวิเคราะห์ Past Performance รายหน่วยงาน



ประเภทหน่วยงาน
มหาวิทยาลัยเทคโนโลยีราชมงคล
มหาวิทยาลัยราชภัฏ
สถาบันอุดมศึกษาเอกชน
สถาบันอุดมศึกษาของรัฐ
หน่วยงานใน อว.
หน่วยงานนอก อว.

หน่วยงาน
กรมการแพทย์
กรมการแพทย์แผนไทยและการแพทย์ทางเลือก
กรมการข้าว
กรมควบคุมโรค
กรมคุ้มครองสิทธิและเสรีภาพ
กรมชลประทาน
กรมทรัพยากรทางทะเลและชายฝั่ง
กรมทรัพยากรน้ำ
กรมประมง
กรมปศุสัตว์
กรมป้องกันและบรรเทาสาธารณภัย
กรมป่าไม้
กรมฝนหลวงและการบินเกษตร
กรมพลศึกษา
กรมพัฒนาที่ดิน
กรมพัฒนาฝีมือแรงงาน
กรมวิชาการเกษตร



---

# การนำเข้าข้อมูลของหน่วยรับงบประมาณ เพื่อใช้ในการประเมิน Past Performance

---

## • การรายงานการบริหารการวิจัย



เพื่อให้การจัดสรรและการเบิกจ่ายงบประมาณจากกองทุนส่งเสริม ววน.เกิดประสิทธิภาพสูงสุด หน่วยรับงบประมาณจะต้องจัดทำข้อมูลประกอบการจัดทำคำรับรองการปฏิบัติตามเงื่อนไขของอนุมติงบประมาณ ด้านวิทยาศาสตร์ วิจัยและนวัตกรรม

หลักการการจัดทำคำรับรองฯ เป็นคำรับรองฝ่ายเดียวของหน่วยรับงบประมาณ เพื่อให้คำรับรองในการบริหารจัดการงบประมาณ ววน. ของประเทศ ระหว่างกองทุนและหน่วยรับงบประมาณ ภายใต้นโยบาย หลักการ และแนวทางที่ สกสว. กำหนด และเพื่อให้กองทุนใช้ในการติดตามผลการดำเนินงานของหน่วยรับงบประมาณ ว่าสามารถดำเนินงานได้บรรลุวัตถุประสงค์และผลสัมฤทธิ์ที่ระบุไว้ในคำรับรองเพียงใด ซึ่งเป็นส่วนหนึ่งของการประเมินประสิทธิภาพของหน่วยรับงบประมาณ

### ลิงก์คู่มือและคลิปการรายงานการใช้จ่ายงบประมาณและการแจ้งปิดโครงการในระบบ NRIIS



**การรายงานผลการดำเนินงานและแจ้งปิดโครงการงบ ววน. สำหรับนักวิจัย**

[คู่มือการรายงานผลดำเนินงานและแจ้งปิดโครงการ สำหรับนักวิจัย](#)



**การนำเข้าและรายงานความก้าวหน้าของโครงการที่ได้รับงบประมาณกองทุน ววน. สำหรับผู้ประสานหน่วยงาน**

[คู่มือการนำเข้าและรายงานผลดำเนินงานโครงการ สำหรับผู้ประสานงาน](#)



**คลิปตัวอย่างการรายงานการใช้จ่ายงบประมาณและการแจ้งปิดโครงการ ในระบบ NRIIS**

<https://www.youtube.com/watch?v=luh2xVH2FEo>

● **ผลิต ผลลัพธ์และกลุ่มผลกระทบของผลงาน ววน. (Output Outcome and Impact Pathway)**  
เป็นส่วนหนึ่งของข้อ (v) 2 และ 3.2



Impact area	Outcome type	Output type
<b>การสร้างองค์ความรู้ใหม่</b> (Generating new knowledge)	ผลงานตีพิมพ์ (Publications)	หนังสือ / ต้นฉบับบทความวิจัย
	เครื่องมือและระเบียบวิธีการวิจัย (Research tools and methods)	
	ฐานข้อมูลและแบบจำลองวิจัย Research databases and models	
<b>การต่อยอดงานวิจัยเพื่อนำไปสู่ผลิตภัณฑ์และบริการใหม่</b> (Translating research ideas into new products and services)	ทรัพย์สินทางปัญญา การขึ้นทะเบียนพันธุ์พืชและพันธุ์สัตว์ และการอนุญาตให้ใช้สิทธิ (Intellectual property, Registered Plants Varieties and Animals Breeding and Licensing)	ทรัพย์สินทางปัญญา
	การถ่ายทอดเทคโนโลยี (Technology Transfer)	ต้นแบบผลิตภัณฑ์ หรือ เทคโนโลยี/กระบวนการใหม่ หรือนวัตกรรมทางสังคม ฐานข้อมูล ระบบและกลไก หรือมาตรฐาน
	ผลิตภัณฑ์และกระบวนการ บริการ และการรับรองมาตรฐานใหม่ (New Products/Processes, New Services and New Standard Assurances)	
	การจัดการความรู้และแพลตฟอร์มเพื่อถ่ายทอดเทคโนโลยี และการเตรียมความพร้อมให้ผู้รับถ่ายทอดเทคโนโลยี (Knowledge and Platform management for Technology transfer and Empowerment for Technology transfer)	
<b>การผลักดันนโยบายและกลุ่มผู้มีส่วนได้ส่วนเสีย</b> (Influencing policy and other stakeholders)	การใช้ประโยชน์เชิงนโยบาย (แนวปฏิบัติ/มาตรการ/แผน/กฎระเบียบ) (Policy Utilization (Guideline/Measure/Plan/Regulations))	ข้อเสนอแนะเชิงนโยบาย และมาตรการ
	กิจกรรมสร้างการมีส่วนร่วม (Engagement activities)	
<b>การส่งเสริมให้ได้รับการสนับสนุนทุนวิจัยต่อยอดหรือความเป็นหุ้นส่วน</b> (Stimulating new research via new funding or partnerships)	ทุนวิจัยต่อยอด (Further funding)	การลงทุนวิจัยและนวัตกรรม
	ความร่วมมือหรือหุ้นส่วนความร่วมมือ (Collaborations and partnerships)	เครือข่าย
<b>การพัฒนาบุคลากรและโครงสร้างพื้นฐานด้านวิทยาศาสตร์ วิจัยและนวัตกรรม</b> (Developing the human capacity to do research)	ความก้าวหน้าในวิชาชีพของบุคลากรด้านวิทยาศาสตร์วิจัยและนวัตกรรม (Next destination)	กำลังคน หรือหน่วยงานที่ได้รับการพัฒนาทักษะ
	รางวัล และการยอมรับ (Awards and recognitions)	
	การใช้ประโยชน์จากเครื่องมือ อุปกรณ์ ห้องวิจัยและโครงสร้างพื้นฐาน (Use of facilities and resources)	เครื่องมือ และโครงสร้างพื้นฐาน



# • ตัวอย่างชุดคำถามผลลัพธ์จากงานวิจัย (outcome question set) : Technology Transfer

## 1. เอกชนที่รับผลประโยชน์จากงานวิจัย

- ธุรกิจปัจจุบัน (Existing Business)       ธุรกิจใหม่จัดตั้งโดยภาคเอกชน (New Business) จัดตั้งเมื่อ ..... (โปรดระบุปีที่ก่อตั้ง)
- ธุรกิจใหม่ที่จัดตั้งโดยผู้รับทุนหรือคณะวิจัย (Spin-off) จัดตั้งเมื่อ ..(โปรดระบุปีที่ก่อตั้ง)....

### 1.1 ประเภทของธุรกิจ

- บริษัทจำกัด       ห้างหุ้นส่วน       วิสาหกิจชุมชน       สหกรณ์       กลุ่มกิจการเพื่อสังคม (social enterprises)

### 1.2 ใ้รดระบุขนาดของธุรกิจ

- ขนาดย่อม (S)       ขนาดกลาง (M)       ขนาดใหญ่ (L)

## 2. โปรดระบุชื่อเอกชนที่ได้รับถ่ายทอดเทคโนโลยี .....

## 3. โปรดระบุระดับของ TRL (Technology Readiness Level) ของงานวิจัยที่ถูกนำไปถ่ายทอดเทคโนโลยี

- TRL 1-3 ระดับการพัฒนาองค์ความรู้และการวิจัยพื้นฐาน       TRL 4-5 ระดับต้นแบบห้องปฏิบัติการ       TRL 6-7 ระดับต้นแบบภาคสนาม
- TRL 8 ระดับต้นแบบภาคสนามที่ผ่านมาตรฐาน       TRL 9 ระดับเทคโนโลยีหรือผลิตภัณฑ์ถูกนำไปใช้จริง

## 4. โปรดบรรยายถึงการใช้ประโยชน์หรือผลกระทบจากงานวิจัยของโครงการที่มีส่วนทำให้เกิดการจัดตั้งธุรกิจที่ระบุไว้ในข้อ 1 ได้อย่างไร (ระบุสิ่งที่สำคัญ สั้นๆ ทั้งนี้หากสามารถระบุเป็นมูลค่าทางเศรษฐกิจ / สังคมและสิ่งแวดล้อม ที่ผลงานวิจัยนี้มีส่วนทำให้เกิดผลกระทบดังกล่าว ขอให้ระบุและแสดงวิธีการคำนวณ)

โปรดเลือกหัวข้อดังต่อไปนี้

- เกิดผลิตภัณฑ์ใหม่ / บริการใหม่ (New Products / Services)       เกิดรูปแบบธุรกิจใหม่ (New Business Model)
- ลดต้นทุน/เพิ่มประสิทธิภาพ       อื่นๆ โปรดระบุ .....

โปรดให้รายละเอียดเพิ่มเติมของผลกระทบที่ท่านเลือกข้างต้น..... และแนบไฟล์หรือ link ข้อมูลประกอบ (หากมี)

## 5. ผลผลิตที่เกิดจากงานวิจัยสามารถทำให้เกิดการจ้างงานเพิ่มขึ้น จำนวน ...(ตัวเลข) ..... คน

## 6. การจัดตั้งธุรกิจ ที่ระบุไว้ในข้อ 1 ของโครงการนี้ได้นำผลงานของโครงการอื่นมาใช้ด้วยหรือไม่ (ถ้ามี) โปรดระบุ

6.1 ขอให้ท่านกรอกเลขที่สัญญาของโครงการที่เกี่ยวข้องในปุ่มค้นหา ระบบจะดึงข้อมูลโครงการฯ จากระบบสารสนเทศกลาง (NRIS) โดยอัตโนมัติ และสามารถเพิ่มข้อมูลโครงการที่เกี่ยวข้องได้ไม่จำกัด

6.2 หากไม่สามารถดึงข้อมูลจากระบบสารสนเทศกลาง (NRIS) ได้ ขอให้เพิ่มเติมข้อมูลดังนี้

6.2.1 ชื่อโครงการ โปรดระบุ .....

6.2.2 ชื่อหัวหน้าโครงการ / สังกัด โปรดระบุ .....

6.2.3 งบประมาณโครงการ โปรดระบุ .....

6.2.4 แหล่งทุนที่ท่านได้รับการสนับสนุนงบประมาณ โปรดระบุ .....

**หมายเหตุ** ทั้งหัวข้อ 6.1 และ 6.2 ท่านสามารถกรอกได้มากกว่า 1 โครงการ หากมีโครงการหลายโครงการ ที่เกี่ยวข้องกับการนำผลงานวิจัยไปใช้ประโยชน์




1 ในตัวอย่าง outcomes question set ที่ได้ผ่านกระบวนการจัดทำ focus group ร่วมกับผู้ทรงคุณวุฒิ และผู้เชี่ยวชาญด้านศาสตร์การประเมินผลลัพธ์และผลกระทบ แล้ว  
2. ชุดคำถามส่วนใหญ่จะเป็นแบบ dropdown list ให้เลือกคำตอบ

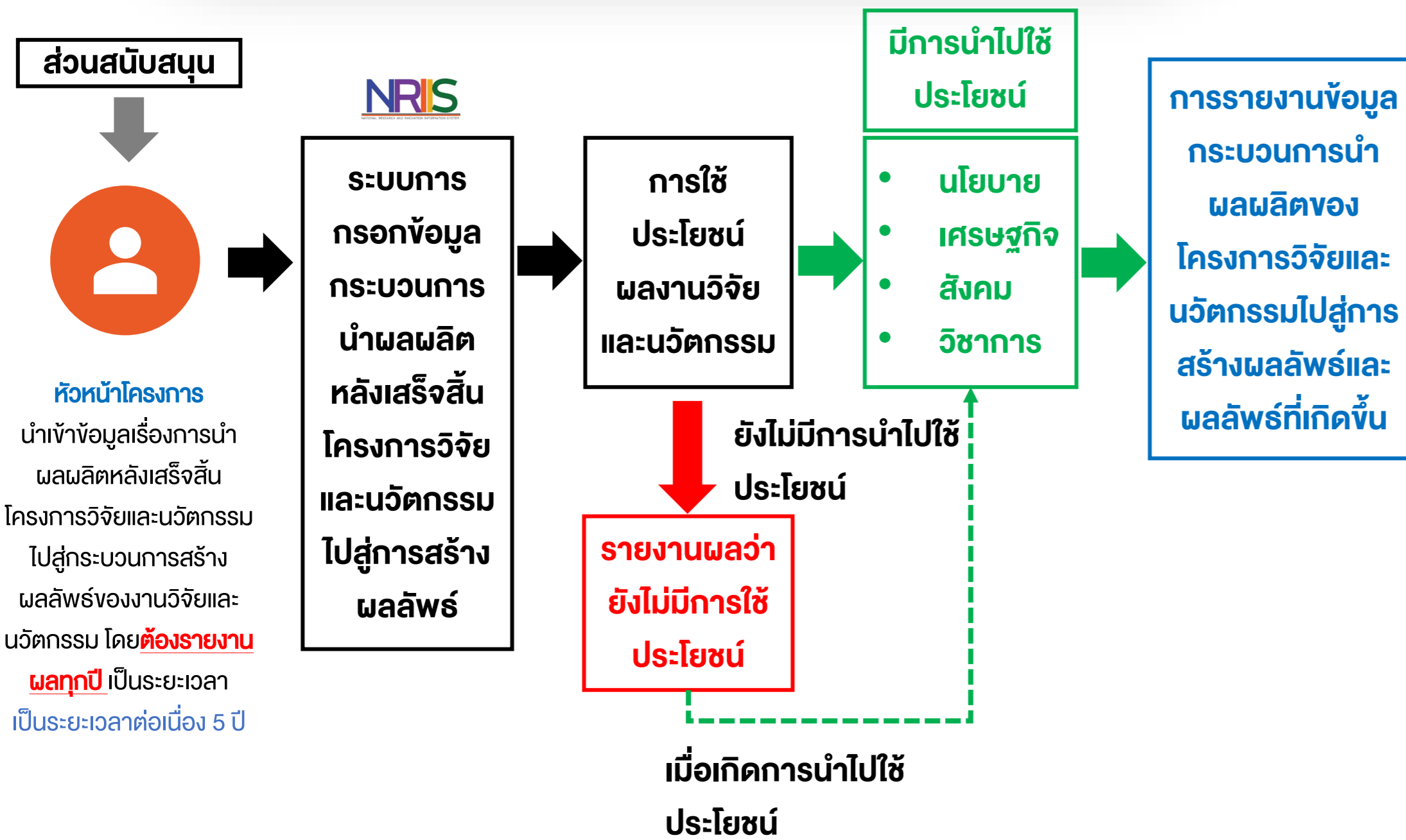
# การรวบรวมข้อมูล กระบวนการผลักดันผลผลิตของโครงการวิจัยและนวัตกรรมไปสู่กระบวนการสร้างผลลัพธ์

**คู่มือ**

การรายงานการนำผลผลิตไปสู่กระบวนการสร้างผลลัพธ์ของงานวิจัยและนวัตกรรม



คู่มือการใช้งาน  
ระบบข้อมูลสารสนเทศวิจัยและนวัตกรรมแห่งชาติ  
National Research and Innovation Information System (NRIIS)  
การรายงานผลลัพธ์ของงานวิจัยและนวัตกรรม  
สำหรับ นักวิจัย



การสร้างองค์ความรู้ใหม่	<ul style="list-style-type: none"> <li>ผลงานตีพิมพ์</li> <li>เครื่องมือและระเบียบวิธีการวิจัย / ฐานข้อมูลและแบบจำลองวิจัย</li> </ul>
การต่อยอดงานวิจัยและนวัตกรรมเพื่อนำไปสู่ผลิตภัณฑ์และบริการใหม่	<ul style="list-style-type: none"> <li>ทรัพย์สินทางปัญญา การขึ้นทะเบียนพันธุ์พืชและพันธุ์สัตว์ และการอนุญาตให้ใช้สิทธิ</li> <li>การถ่ายทอดเทคโนโลยี</li> <li>ผลิตภัณฑ์และกระบวนการบริการและการรับรองมาตรฐานใหม่</li> <li>การจัดการความรู้และแพลตฟอร์มเพื่อถ่ายทอดเทคโนโลยี และการเตรียมความพร้อมให้ผู้รับถ่ายทอดเทคโนโลยี</li> </ul> <ul style="list-style-type: none"> <li>ด้านการแพทย์ วิธีการรักษา และการวิจัยทางคลินิก</li> <li>ด้านซอฟต์แวร์และปัญหาประดิษฐ์</li> <li>ด้านเกษตร</li> <li>ด้านอาหาร</li> <li>ด้านเทคโนโลยี</li> <li>ด้านศิลปะและงานสร้างสรรค์</li> <li>บริการใหม่</li> <li>การรับรองมาตรฐานใหม่</li> </ul>
การผลักดันนโยบายและกลุ่มผู้มีส่วนได้ส่วนเสีย	<ul style="list-style-type: none"> <li>การใช้ประโยชน์เชิงนโยบาย (แนวปฏิบัติ/มาตรการ/แผน/กฎระเบียบ)</li> <li>กิจกรรมสร้างการมีส่วนร่วม</li> </ul>
การส่งเสริมให้ได้รับการสนับสนุนทุนวิจัยต่อยอดหรือความเป็นหุ้นส่วน	<ul style="list-style-type: none"> <li>ทุนวิจัยต่อยอด</li> <li>ความร่วมมือหรือหุ้นส่วนความร่วมมือ</li> </ul>
การพัฒนาบุคลากรและโครงสร้างพื้นฐานด้านวิทยาศาสตร์ วิจัยและนวัตกรรม	<ul style="list-style-type: none"> <li>ความก้าวหน้าในวิชาชีพของบุคลากรด้านวิทยาศาสตร์วิจัยและนวัตกรรม</li> <li>รางวัลและการยอมรับ</li> <li>การใช้ประโยชน์จากเครื่องมือ อุปกรณ์ ห้องวิจัยและโครงสร้างพื้นฐาน</li> </ul>
<p>ส่วนสนับสนุน</p> <p>ฐานข้อมูลจากแหล่งต่างๆ เพื่อช่วยในการเชื่อมโยงข้อมูลในการกรอก</p>	



## • การรายงานการนำส่งผลผลิต



**นิยามของผลผลิต คือ** ผลผลิตที่เกิดขึ้นจากการวิจัยที่ได้รับการจัดสรรทุนวิจัย ผ่านกองทุนส่งเสริมวิทยาศาสตร์ วิจัย และนวัตกรรม โดยเป็นผลที่เกิดขึ้นทันทีเมื่อจบโครงการ และเป็นผลโดยตรงจากการดำเนินโครงการ ทั้งนี้ หน่วยงานจะต้องนำส่งภายใน 2 ปีงบประมาณ

### ลิงก์คู่มือและคลิปการรายงานการนำส่งผลผลิตในระบบ NRIIS



**การรายงานผลผลิตเพื่อการประเมินคุณภาพผลผลิตแบบอ้างอิงหลักฐาน ปี 2564**

[คู่มือการใช้งานระบบ NRIIS - การรายงานผลผลิตเพื่อการประเมินคุณภาพผลผลิตแบบอ้างอิงหลักฐาน ปี64 \(อัปเดตล่าสุด 05/07/2566\)](#)



**การรายงานผลผลิตเพื่อการประเมินคุณภาพผลผลิตแบบอ้างอิงหลักฐาน ปี 2565**

[คู่มือการใช้งานระบบ NRIIS - การรายงานผลผลิตเพื่อการประเมินคุณภาพผลผลิตแบบอ้างอิงหลักฐาน ปี65 \(อัปเดตล่าสุด 05/07/2566\)](#)



**คลิปตัวอย่างการรายงานผลผลิตเพื่อการประเมินคุณภาพผลผลิตแบบอ้างอิงหลักฐาน ปี 2565**

<https://www.youtube.com/watch?v=ZLiHmNNAb1c>

## • การรายงานการนำส่งผลลัพธ์



**นิยามของผลลัพธ์** คือ ผลที่เกิดขึ้นหลังจากมีผลผลิตของโครงการ ววน. และผลผลิตนั้นถูกนำไปใช้ประโยชน์โดยผู้ใช้ (users) ที่ชัดเจน ส่งผลทำให้ระดับความรู้ ทักษะ ทักษะ พฤติกรรม การปฏิบัติ หรือทักษะ ของผู้ใช้หรือผู้ได้ รับประทานมีการเปลี่ยนแปลงไปจากเดิม เมื่อเทียบกับก่อนการนำผลผลิตจากโครงการมาใช้ รวมถึงการใช้ประโยชน์จากผลผลิตของโครงการที่เป็นทั้งผลิตภัณฑ์ การบริการ และเทคโนโลยี โดยภาคเอกชนหรือประชาสังคม ตลอดจนการพัฒนาต่อยอดผลผลิตของโครงการเดิมที่ยังไม่เสร็จสมบูรณ์ ให้มีระดับความพร้อมในการใช้ประโยชน์สูงขึ้นอย่างมีนัยสำคัญ

### ลิงก์คู่มือและคลิปการรายงานการนำส่งผลลัพธ์ในระบบ NRIS



#### การรายงานผลลัพธ์ของงานวิจัยและนวัตกรรม

[คู่มือการใช้งานระบบ NRIS - การรายงานผลลัพธ์ของงานวิจัยและนวัตกรรม สำหรับนักวิจัย](#)



#### คลิปตัวอย่างการรายงาน ผลลัพธ์ของงานวิจัยและนวัตกรรม

<https://www.youtube.com/watch?v=JPShc3tSpvM>



## • วงรอบการรายงานข้อมูล และการคำนวณ Past Performance



**ก.ย. – 31 ต.ค.**

สกสว. ทำจดหมายแจ้งให้หน่วยงานรายงานความก้าวหน้า รอบ 12 เดือน (FF ปังบประมาณ 66) และ 24 เดือน (FF ปังบประมาณ 65) (กรณีหน่วยงานขยายเวลา) ในระบบ NRIIS ให้แล้วเสร็จภายในวันที่ 31 ต.ค.



**1 – 30 พ.ย.**

สกสว. ตรวจสอบความถูกต้องของรายงานที่หน่วยงานกรอกในระบบ NRIIS และประสานให้หน่วยงานแก้ไข ให้แล้วเสร็จภายในวันที่ 30 พ.ย.



**ธ.ค. – ม.ค. ปีถัดไป**

สกสว. ดึงข้อมูลการใช้จ่ายงบประมาณ และการปิดโครงการ รอบ 12 เดือน (FF ปังบประมาณ 66) และ 24 เดือน (FF ปังบประมาณ 65) จากระบบ NRIIS และตรวจสอบ



สกสว. ดึงข้อมูล ผลผลิต, ผลลัพธ์ รอบ 12 เดือน (FF ปังบประมาณ 66) และ 24 เดือน (FF ปังบประมาณ 65) จากระบบ NRIIS และตรวจสอบ



**ผู้ประสานงานหน่วยงานรับทุน FF  
ตรวจสอบ กระตุ้นให้นักวิจัย  
รายงานให้ครบถ้วน ถูกต้องเพื่อ  
ประโยชน์ของหน่วยงานเอง**



---

# แบบสอบถามการเลือกกลุ่มผลลัพธ์ งานวิจัยและนวัตกรรม

---

## ● กระบวนการนำผลผลิตของโครงการวิจัยและนวัตกรรมไปสู่การสร้างผลลัพธ์และผลลัพธ์ที่เกิดขึ้น



**นิยามของผลลัพธ์** คือ ผลที่เกิดขึ้นหลังจากมีผลผลิตของโครงการ ววน. และผลผลิตนั้นถูกนำไปใช้ประโยชน์โดยผู้ใช้ (users) ที่ชัดเจน ส่งผลทำให้ระดับความรู้ ทักษะ พฤติกรรม การปฏิบัติ หรือทักษะ ของผู้ใช้หรือผู้ได้รับประโยชน์มีการเปลี่ยนแปลงไปจากเดิมเมื่อเทียบกับการไม่มีผลงานวิจัย อีกทั้งประโยชน์อื่นที่เกิดขึ้นกับกลุ่มเป้าหมายหรือพื้นที่เป้าหมาย รวมถึงการใช้ประโยชน์จากผลผลิตของโครงการที่เป็นทั้งผลิตภัณฑ์ การบริการ และเทคโนโลยี โดยภาคเอกชนหรือประชาสังคม ตลอดจนการพัฒนาต่อยอดผลผลิตของโครงการเดิมที่ยังไม่เสร็จสมบูรณ์ ให้มีระดับความพร้อมในการใช้ประโยชน์สูงขึ้นอย่างมีนัยสำคัญ

ข้อมูลกระบวนการนำผลผลิตของโครงการวิจัยและนวัตกรรมไปสู่การสร้างผลลัพธ์		
	<b>ด้านที่ 1</b> การสร้างองค์ความรู้ใหม่	<ul style="list-style-type: none"> <li>ผลงานตีพิมพ์</li> <li>เครื่องมือและระเบียบวิธีการวิจัย/ ฐานข้อมูลและแบบจำลองวิจัย</li> </ul>
	<b>ด้านที่ 2</b> การต่อยอดงานวิจัยและนวัตกรรมเพื่อนำไปสู่ผลิตภัณฑ์และบริการใหม่	<ul style="list-style-type: none"> <li>ทรัพย์สินทางปัญญา การขึ้นทะเบียนพันธุ์พืช และพันธุ์สัตว์ และการอนุญาตให้ใช้สิทธิ</li> <li>การถ่ายทอดเทคโนโลยี</li> <li>ผลิตภัณฑ์และกระบวนการบริการและการรับรองมาตรฐานใหม่ (ด้านการแพทย์ วิธีการรักษา และการวิจัยทางคลินิก/ ด้านซอฟต์แวร์และปัญญาประดิษฐ์/ ด้านเกษตร/ด้านอาหาร/ ด้านเทคโนโลยี/ ด้านศิลปะและงานสร้างสรรค์/ บริการใหม่/ การรับรองมาตรฐานใหม่)</li> <li>การจัดการความรู้และแพลตฟอร์มเพื่อถ่ายทอดเทคโนโลยี และการเตรียมความพร้อมให้ผู้รับถ่ายทอดเทคโนโลยี</li> </ul>
	<b>ด้านที่ 3</b> การผลักดันนโยบายและกลุ่มผู้มีส่วนได้ส่วนเสีย	<ul style="list-style-type: none"> <li>การใช้ประโยชน์เชิงนโยบาย (แนวปฏิบัติ/ มาตรการ/ แผน/ กฎระเบียบ)</li> <li>กิจกรรมสร้างการมีส่วนร่วม</li> </ul>
	<b>ด้านที่ 4</b> การส่งเสริมให้ได้รับการสนับสนุนทุนวิจัยต่อยอดหรือความเป็นหุ้นส่วน	<ul style="list-style-type: none"> <li>ทุนวิจัยต่อยอด</li> <li>ความร่วมมือหรือหุ้นส่วนความร่วมมือ</li> </ul>
	<b>ด้านที่ 5</b> การพัฒนาบุคลากรและโครงสร้างพื้นฐานด้านวิทยาศาสตร์ วิจัยและนวัตกรรม	<ul style="list-style-type: none"> <li>ความก้าวหน้าในวิชาชีพของบุคลากรด้านวิทยาศาสตร์วิจัยและนวัตกรรม</li> <li>รางวัลและการยอมรับ</li> <li>การใช้ประโยชน์จากเครื่องมือ อุปกรณ์ ห้องวิจัยและโครงสร้างพื้นฐาน</li> </ul>



## แบบสอบถามการเลือกกลุ่มผลลัพธ์งานวิจัยและนวัตกรรม



<https://forms.tsri.or.th/pp/2566>



สำนักงานคณะกรรมการส่งเสริม  
วิทยาศาสตร์ วิจัยและนวัตกรรม

## ● THANK YOU

---

สำนักงานคณะกรรมการส่งเสริมวิทยาศาสตร์ วิจัยและนวัตกรรม (สกสว.)

ชั้น 14 อาคาร เอส เอ็ม ทาวเวอร์  
979/17-21 ถนนพหลโยธิน  
แขวงสามเสนใน เขตพญาไท  
กรุงเทพฯ 10400

Tel : +662 278 8200

Fax : +662 298 0476

Email : [webmaster@tsri.or.th](mailto:webmaster@tsri.or.th) / [tsri@saraban.mail.go.th](mailto:tsri@saraban.mail.go.th)

[www.tsri.or.th](http://www.tsri.or.th)